

ETUDE DE DESENFUMAGE DU MAGASIN & LOCAL DE STOCKAGE AU NIVEAU RDC

Indice : rédigée le 30/05/2025

Objet de l'indice : 1^{ère} émission

CPAM

2, RUE AMBROISE CROIZAT

91039 EVRY CEDEX



SOMMAIRE

1. RENSEIGNEMENTS GENERAUX	3
2. DOCUMENTS COMMUNIQUEES	4
3. ETENDUE DES VERIFICATIONS.....	4
4. TEXTES DE REFERENCE	4
5. CLASSEMENT DE L'ETABLISSEMENT	4
6. CONTEXTE REGLEMENTAIRE EN MATIERE DE DESENFUMAGE.....	5
7. CALCUL DE DESENFUMAGE	6
8. CONCLUSION :	9



1. RENSEIGNEMENTS GENERAUX

Identification du site : Magasin & local stockage au RDC - CPAM

Adresse : 2, Ambroise Croizat
91039 Evry

Type de bâtiment : Code du Travail H > 8 m

Maître d'Ouvrage : CPAM
2, Ambroise Croizat
91039 Evry

Visite effectuée le : 6 Avril 2025

Par :



Souleymane MOUSSA
ASSYTEK Conseils
39, avenue Raymond Aron
06 18 16 90 52
contact@assystek.fr



2. DOCUMENTS COMMUNIQUES

- ✓ Plan du RDC existant ;
- ✓ Visite sur site accompagnée de Mr DAVAKAM représentant la CPAM ;
- ✓ Photos du site.

3. ETENDUE DES VERIFICATIONS

Le présent rapport est établi au regard de la mission confiée par la CPAM Evry à ASSYTEK CONSEILS relative à l'étude de désenfumage du magasin et du local de stockage situés au niveau rez-de-chaussée du bâtiment existant situé au 2, rue Ambroise Croizat à Evry (91).

Notre mission consistait en un examen visuel et à la réalisation d'une étude de désenfumage de deux locaux (magasin et stockage) afin de vérifier les contraintes réglementaires en matière de désenfumage.

Le maître d'ouvrage demande d'étudier les solutions de désenfumage des locaux afin de les intégrer aux futurs travaux de façades.

4. TEXTES DE REFERENCE

- ✓ Conception des lieux de travail - Désenfumage R.4216-13 à 16 ;
- ✓ Arrêté du 5 Août 1992 : Les dispositions complémentaires applicables aux bâtiments dont le plancher bas du dernier niveau est situé à plus de 8 m du sol ;
- ✓ L'Instruction Technique IT 246 ;
- ✓ Avis du CLOPSI réf : CL96-014/PR/EZ du 13 février 1996 sur le désenfumage de façades à façades ;
- ✓ Circulaire DRT N°95-07 du 14/04/95 relative au code du travail ;
- ✓ Arrêté du 25 juin 1990 relative au règlement de sécurité dans les ERP.

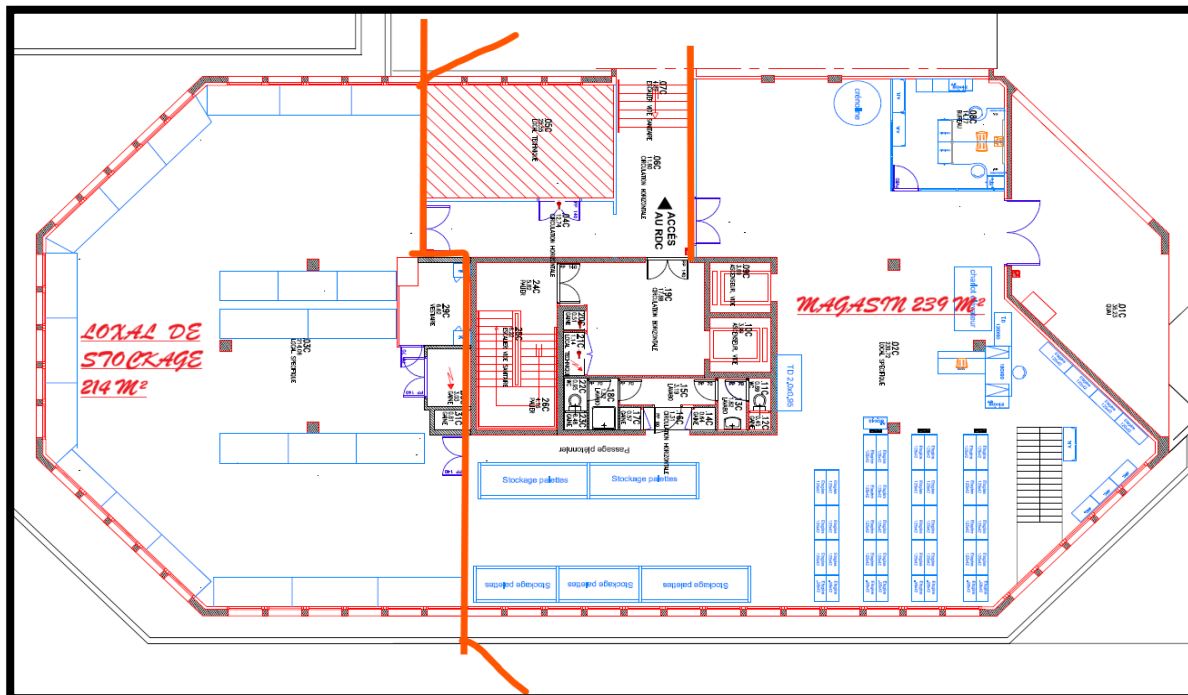
5. CLASSEMENT DE L'ETABLISSEMENT

Il s'agit d'un immeuble des bureaux existant de type R+3 dont le dernier plancher accessible aux travailleurs est situé à plus 8 m du niveau d'accès des secours. Cet immeuble sera soumis à l'arrêté du 5 août 1992.

Notre intervention concerne l'étude du désenfumage des deux locaux existants au RDC :

- ✚ Magasin - 02C : 239 m²
- ✚ Local de stockage - 03C : de 214 m²

Notre analyse se base sur le plan existant du rez-de-chaussée de l'aile C.



Plan du RDC existant

6. CONTEXTE REGLEMENTAIRE EN MATIERE DE DESENFUMAGE

Le bâtiment existant est soumis à la réglementation code du travail et à l'arrêté du 5 août 1992 (Hauteur > 8 m).

Le désenfumage des locaux est exigible dans les cas suivants :

Les locaux de plus de 300 m² en étage et au rez-de-chaussée ;

Les locaux de plus de 100 m² aveugles ;

Les locaux de plus de 100 m² au sous-sol ;

Les compartiments.

Nota :

Les locaux concernés par notre étude sont isolés par des parois CF 1H et des portes CF1/2H + FP. La distribution intérieure au droit de cette zone est réalisée par cloisonnement traditionnel.

7. CALCUL DE DESENFUMAGE

Données d'entrées :

	Surface (m ²)	Aveugle	HSP (m)
Magasin	239	Non	4,9
Local de stockage	214	Oui	4,9

⇒ **MAGASIN : 239 M²**

Le magasin est un local d'une surface de 239 m² (< 300 m²) avec une porte donnant directement sur l'extérieur.

Ce local disposant d'une porte donnant sur l'extérieur n'est pas considéré comme aveugle.

Le désenfumage de ce local non aveugle de surface < 300 m² n'est pas exigible.



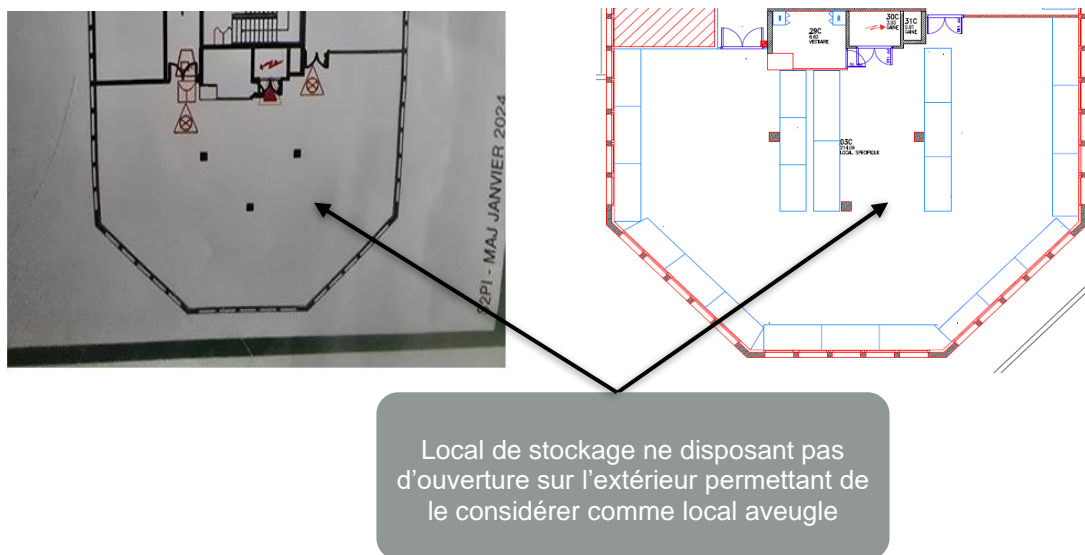
Porte du magasin donnant directement
sur l'extérieur permettant de le
considérer comme local non aveugle

Conclusion 1 :

Le désenfumage du magasin non aveugle de surface < 300 m² n'est pas exigible. Il n'y a pas d'obligation réglementaire de désenfumer le magasin de moins de 300 m² et non aveugle.

⇒ **LOCAL DE STOCKAGE : 214 M²**

Le local de stockage à une surface de 214 m² (< 300 m²) et ne disposant pas d'ouverture en façade. Il est de ce fait considéré comme local aveugle de plus de 100 m² pour lequel le désenfumage est exigible.



Le désenfumage du local de stockage considéré comme local aveugle de plus de 100 m² est exigible. Pour cela, nous avons 3 solutions possibles :

Solution 1 :

C'est la solution la plus simple à mettre en œuvre. Elle consiste à adapter un châssis fixe existant afin de créer un ouvrant en façade. De ce fait, le local ne sera plus aveugle. Le désenfumage d'un local non aveugle de moins de 300 m² n'est pas exigible.

Solution 2 :

Cette solution ne nécessite aucune d'intervention en façade. Elle consiste à cloisonner à l'intérieur du local de stockage afin de créer des locaux moins de 100 m² pour lequel le désenfumage n'est pas exigible.

Solution 3 :

Dans le cas où, il est envisagé de créer un désenfumage du local de stockage, la solution consisterait à créer au moins un ouvrant en façade (VH) une ou des amenées en partie en basse (VB) communiquant directement sur l'extérieur.

La disposition des VB et VH devra être réalisée de façon à assurer un balayage satisfaisant du local désenfumé.



Exigence réglementaire :

1. L'article 14 de l'arrêté du 5 août 1992 renvoie à l'application de l'instruction technique 246 (IT 246) en matière de désenfumage.
2. Pour un local de surface inférieure à 1000 m², la surface utile des évacuations de fumée doit correspondre à 1/200 de la superficie du local concerné.
3. La surface libre totale des amenées d'air doit être au moins égale à la surface géométrique des évacuations de fumée du local.
4. Distance maximale : Tout point du local ne doit pas être éloigné d'une évacuation de fumée ou ouvrant par une distance horizontale supérieure à quatre fois la hauteur sous-plafond (4 HSP).

Vérification des sections

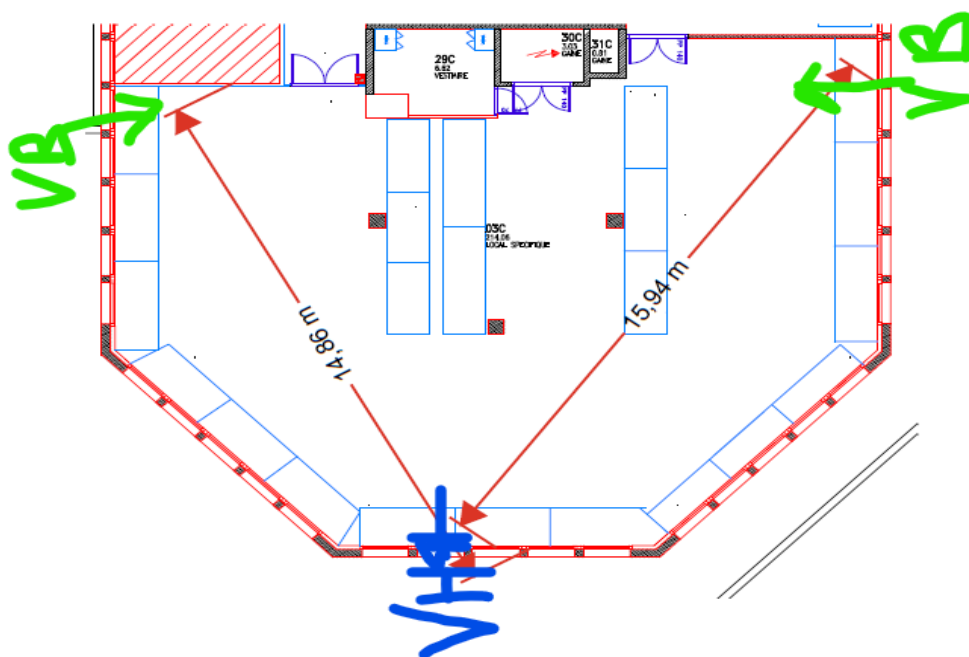
Désignation	Evacuation des fumées (m ²) Calcul de la surface utile SU : S/200	Amenées d'air (m ²) Calcul de la surface libre ou géométrique SG : S/100
Local de stockage : 214 m ²	1, 07 m²	2, 14 m²
Surface à prévoir	1,07 m²	2,14 m²

Vérification de la règle de 4HSP.

La hauteur sous-plafond existante est de 4,9 m. La règle de 4HSP nous oblige à disposer l'ouvrant de tel sorte que tout point local de stockage se retrouve à moins de **19,6 m** de l'ouvrant de désenfumage. La grande hauteur sous-plafond existante permet de répondre à cette exigence.

En considérant un ouvrant (VH) en partie haute, il faudrait prévoir des amenées d'air en partie basse sur les deux côtés du local de stockage de façon à assurer un balayage efficace du local.

Nota : L'ouvrant de désenfumage à prévoir devra disposer d'un angle d'ouverture soit > 60°.



Exemple de principe
d'implantation de
désenfumage

8. CONCLUSION :

Notre analyse nous conduit aux conclusions suivantes :

MAGASIN :

Le désenfumage du magasin non aveugle de surface $< 300 \text{ m}^2$ n'est pas exigible. Il n'y a pas d'obligation de désenfumer le magasin.

LOCAL DE STOCKAGE :

Il y a 3 solutions possibles. La solution 1 (ajout d'un ouvrant en façade) et la solution 2 (cloisonnement en locaux $< 100 \text{ m}^2$) permettent de s'affranchir du désenfumage.

En cas de désenfumage, la solution 3 nous donne les sections à prévoir :

VH avec SU = $1,07 \text{ m}^2$

VB avec SG = $2,14 \text{ m}^2$

La disposition de la VH (ouvrant en partie haute) devra permettre de respecter la règle de 4HSP et la disposition des VB (en partie basse) devra permettre d'assurer un balayage efficace du local.

Nous restons à votre disposition pour tout complément d'information qui s'avérerait nécessaire.

